

Catherine Marry

Le plafond de verre dans le monde académique
Conférence du 7 décembre 2007

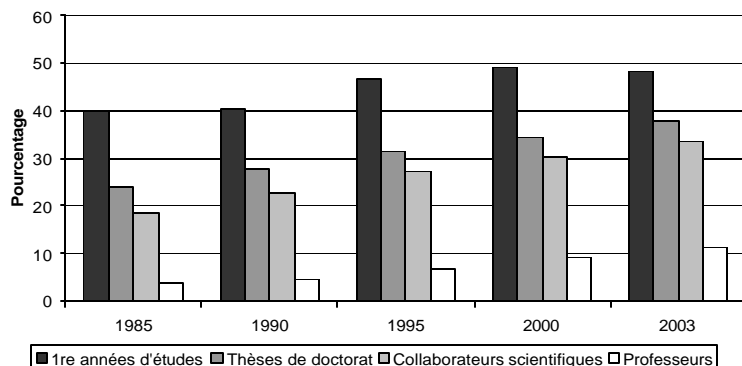
Tableaux et graphiques (tirés du power point)

% d'enseignantes recrutées à l'université en
2004 (source : Mission pour l'égalité du
Ministère de l'enseignement supérieur)

	Maître de conférences	Professeurs
Biologie	53,5	31,5
Histoire	47	25
Ensemble des disciplines	41,1	21

Sandra Beaufaj's, Beate Kraus, Femmes dans les carrières
scientifiques en Allemagne, les mécanismes cachés du pouvoir,
Travail, genre et société, n° 14, 2005)

Figure 1: Part des femmes dans les différents segments de la
carrière scientifique de 1985 à 2003



Martine Sonnet (2004) « Combien de femmes au CNRS depuis 1939 ? » in *Les femmes dans l'histoire du CNRS*, Mission pour la place des femmes au CNRS, Comité pour l'histoire au CNRS.

	total	chercheurs		I.T		% femmes	
						chercheurs	I.T
1943-44	1080	600	55,56%	480	44,44%		
1944-45	1356	800	59,00%	556	41,00%		
1945-46	1779	1100	61,83%	679	38,17%		
1946-47	2085	1370	65,71%	715	34,29%	30,0%	
1948	2064	1384	67,05%	680	32,95%		
Pas de données sexuées jusque les années 1960							
déc							
1967						34,0%	
1971						30,1%	53,8%
1993	25732	11348	44,10%	14384	55,90%	30,0%	53,3%
1998	25230	11480	45,50%	13750	54,50%	30,2%	53,6%
2000				13594	100,00%	30,0%	52,2%
2003	25979	11650	44,84%	14146	55,16%	31,0%	52,5%
2004	25980	11626	44,75%	14354	55,25%	31,2%	52,0%
2005	26133	11677	44,68%	14456	55,32%	31,2%	51,6%

Part des femmes parmi les chercheurs de quelques EPST en 2002

	effectif	%
INED	49	51
INSERM	2119	49
INRA	1783	36
CNRS	11575	31
EHESS	264	25
IRD	736	18
CEMAGREF	79	18
Total EPST	17031	33

Part des femmes selon le grade et le corps au CNRS en 1995 et 2005 (source : Bilan social du CNRS)

	1995	2005
DR1	15,3	12,2
DR2	23,5	25,7
CR2	34,4	35,1
IR	28,2	29,2
IE	46,9	49
AI	46,5	48,8

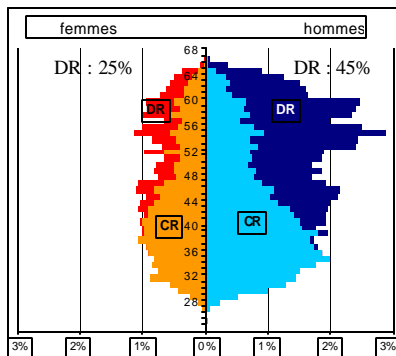
La place des femmes au CNRS

La population en 2002

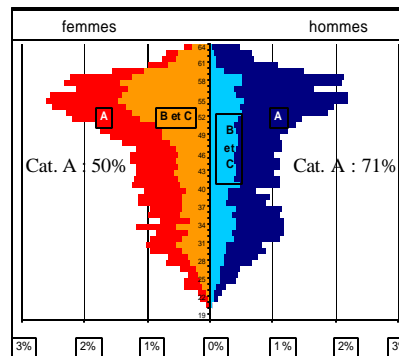
Source : Michèle Crance, UNIPS, CNRS

Chercheurs

Ingénieurs, techniciens et administratifs
par catégorie de la fonction publique



31% sont des femmes

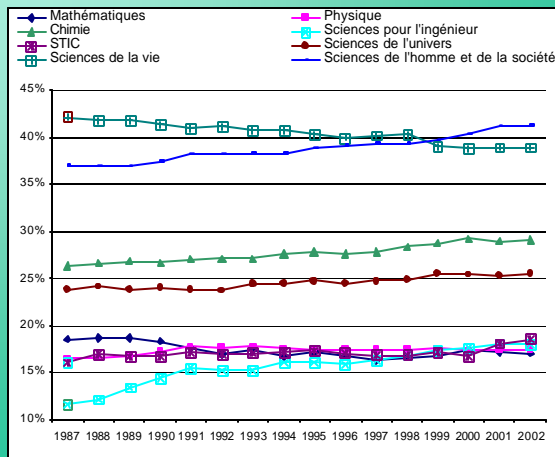


53% sont des femmes



La place des femmes au CNRS

Evolution de la proportion de femmes selon les disciplines



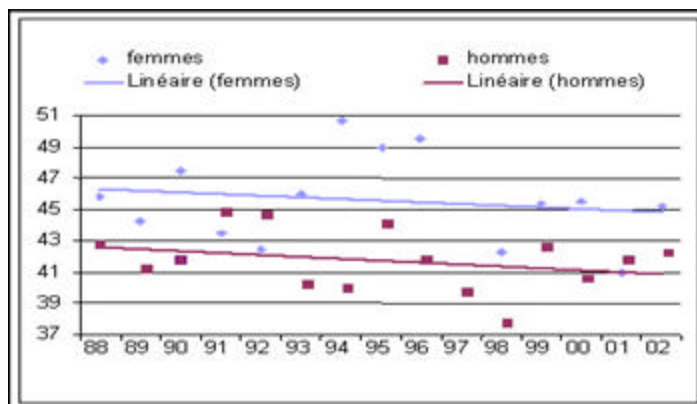
Comité de pilotage
du 24 février 2003

Direction des Etudes
et des Programmes

De 1987 à 2003, la proportion de femmes a diminué en Mathématique (de 19% à 17%) et en Sciences de la vie (de 42% à 39%) et a augmenté en Sciences de l'homme et de la société (de 37% à 42%) ainsi qu'en Sciences pour l'ingénieur (de 12% à 18%).

La prime aux météores dans une section élitiste et consensuelle

Evolution de l'âge moyen de passage de CR à DR dans la section des sciences de la vie depuis 1987



Des résultats similaires à l'INRA en 31/12/2003 :
 37% de femmes parmi les chercheurs, 15,1% passées DR pour 42,7%
 d'hommes

	Hommes	Femmes
Durée de passage (mois)	126,1	132,8
Score de publications	19,5	20,6
Grande école	26,6	17,4
Chef d'équipe, d'unité...	16,7	5,5
Membre d'un conseil	6,0	2,3

SOURCE : SABATIER Mareva, MANGEMATIN Vincent, CARRERE Myriam (2004), "Do female Researchers Face à Glass Ceiling in France?", Communication au colloque de l'AELE.

- A dossiers et parcours égaux, une femme a 15% de chances en moins de passer DR à l'INRA Deux modèles de carrière
- Un modèle masculin du manager
- Un modèle féminin académique

Une éprouvette ou un enfant ?

Des parcours professionnels et personnels plus coûteux pour les femmes

Une typologie en 4 groupes

- i. Des parcours relativement linéaires (hommes et femmes DR2 et DR1)
- ii. Des parcours de combattantes et des réussites coûteuses (femmes uniquement, passées DR2 ou DR1)
- iii. Des parcours lents ou discontinus, mais vécus sans trop d'amertume (plutôt des femmes restées CR1 ou passées tardivement DR2)
- iv. Des parcours de CR1 de plus de 45 ans, très critiques et parfois amers sur le monde de la recherche (plutôt des hommes, d'origine populaire).

- **Les femmes sont les seules à être présentes dans les parcours de réussites les plus coûteuses**
- **Même celles du groupe I (parcours linéaire) vivent avec beaucoup plus de tensions les contradictions entre les exigences de la vie de chercheuse et celles de la vie de mère (Marry C., Jonas I., 2005, « Chercheuses entre deux passions : l'exemple des biologistes », *Travail, genre et sociétés*, n°14, novembre, pp. 69-88.**

Les « échecs » des hommes (restés CR):

Facteur déterminant : une origine sociale modeste. Une vie privée malheureuse (absence de relation de couple durable, divorce conflictuel) se mêle souvent aux histoires professionnelles plus ou moins difficiles des six hommes restés CR1 que nous avons rencontrés et qui n'ont plus d'espoir de passer DR2 (45-60 ans).